



EA845B

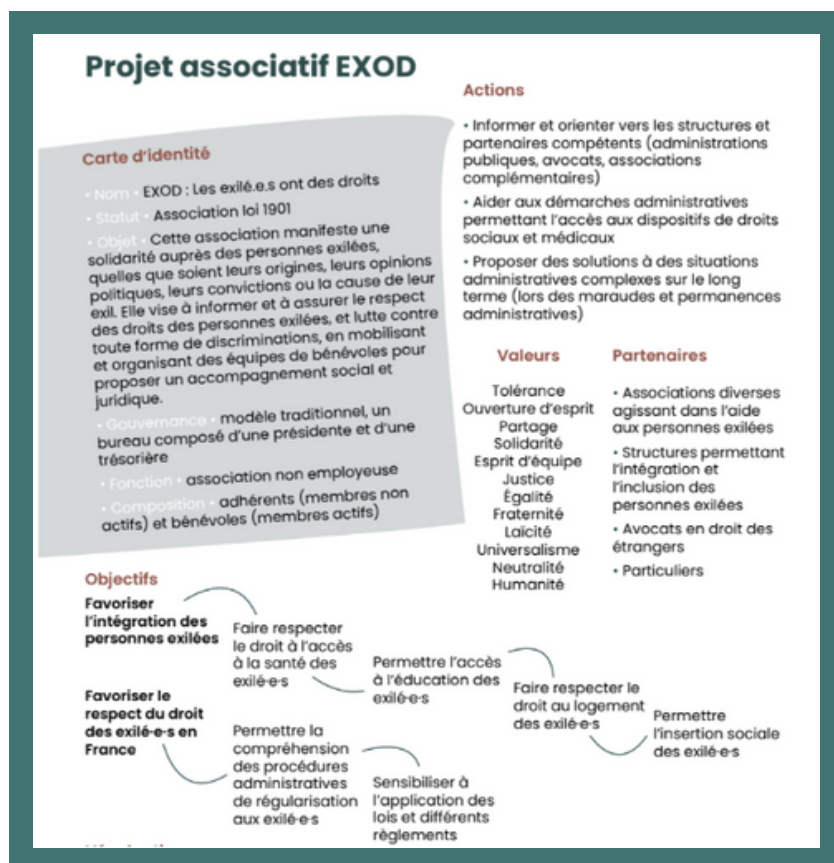
RAPPORT D'ACTIVITES

MAI 2021 A MAI 2022

EXOD

EXOD se positionne pour l'aide aux personnes exilées afin que celles-ci puissent obtenir le respect de leurs droits les plus fondamentaux.

Créée en mai 2020, EXOD est une association ayant pour objectif de **manifester une solidarité auprès des personnes exilées**, quelles que soient leurs origines, leurs opinions politiques, leurs convictions ou la cause de leur exil. Elle tend à assurer le **respect de leurs droits**, et **lutter contre toutes formes de discriminations**, et ce, en mobilisant et organisant des **équipes de bénévoles** pour proposer un **accompagnement social et juridique**.



2 AXES

SOCIAL

Favoriser l'intégration, l'insertion sociale, le droit au logement, le droit à l'éducation et l'accès à la santé.



JURIDIQUE

Faire valoir le droit des exilés en France

NOS ACTIONS DE 2021 A 2022



LES MARAUDES

- > **Diffuser des droits** et du conseil juridique et social ;
- > **Recueillir les informations** des personnes exilées rencontrées pour planifier la prise de rendez-vous en permanence et/ou mettre en œuvre d'un suivi personnalisé.
- > **Orienter** les personnes rencontrées vers des structures partenaires

69 maraudes



LES PERMANENCES

Lors des permanences, 3 bureaux sont organisés :

- un bureau "**asile**" ;
- un bureau "**titre de séjour**" ;
- un bureau "**social/mineur**".

46 permanences



LES FORMATIONS

L'accompagnement des personnes exilées en permanence et en maraudes nécessite des **formations juridiques, sociales et pratiques pour les bénévoles**. Nous proposons un programme de formation solide en droit administratif et droit social des exilés.



LE PLAIDOYER

Nous effectuons un important travail de **communication et de sensibilisation** sur la question du respect des droits des personnes exilées, et tout particulièrement sur **l'axe hébergement** à travers nos réseaux sociaux (facebook et instagram), et à travers les médias locaux (presse écrite, radio, TV).

En effet, nous souhaitons **porter la parole des exilés et faire valoir notamment leur droit à l'hébergement** au grand public et auprès des institutions responsables de leur prise en charge. Un travail interassociatif est en cours sur cet axe..





L'ACCOMPAGNEMENT EN SUIVI POUSSE

Nous avons réalisé des accompagnements plus poussés pour certaines personnes considérées comme **vulnérables** par notre association, à savoir : femmes, femmes avec enfants, famille, mineur.e.s non accompagné.e.s, hommes seuls ayant des problèmes de santé ou en situation d'addictologie.

Ces accompagnements visent à **se déplacer physiquement** avec la personne exilée afin de faire valoir son droit au sein des établissements médico-sociaux, au sein des administrations publiques.

Ces accompagnements s'effectuent également par le **suivi moral** et la **création de lien** avec la personne accompagnée.

NOS ACTIONS COMPLEMENTAIRES

Téléphone de l'association

Accueil et suivi des bénévoles

Recherche de financements

Communication sur les réseaux sociaux

Veille juridique et mise à jour des guides et fiches

Participation aux conférences, débats, manifestations publiques...

Administration de l'association



LES MEMBRES DU BUREAU



OPHÉLIE BLANQUART
Présidente



MATHILDE DUVAL
Vice - Présidente



CAMILLE GERARD
Trésorière

Les pôles & les coordina·teur·rice·s

<p>FORMATION</p> <hr/> <p>Chloé PRUDHOMME</p>	<p>Encadrement des formations juridiques et sociale, gestion des lieux et des disponibilités des formateurs</p>	<p>GÉNÉRAL</p> <hr/> <p>Ophélie BLANQUART</p>	<p>Interassociation, administratif, RH, financement, mécénat, représentativité, communication publique, gestion globale de l'association (vie associative).</p>
<p>TERRAIN</p> <hr/> <p>Cherley POIRE</p>	<p>Organisation des maraudes et recueil des informations issues du terrain, relation avec les acteurs de terrain.</p>	<p>ACCUEIL</p> <hr/> <p>Anna LEBAS</p>	<p>Accueil et suivi des bénévoles Exod.</p>
<p>JURIDIQUE & SOCIAL</p> <hr/> <p>Mathilde DUVAL</p>	<p>Gestion des permanences, veille et recherche juridique, actualisation des fiches techniques, pratiques et des formations, suivi des conseils juridiques et sociaux, mäj du listing « action ».</p>	<p>COMMUNICATION</p> <hr/>	<p>Animation des pages Facebook & Instagram, création de supports de communication.</p>

LES MEMBRES DU CONSEIL D'ADMINISTRATION



MATHILDE DUVAL

Vice - Présidente
&
Coordinatrice juridique
Membre de droit



OPHÉLIE BLANQUART

Présidente
&
Coordinatrice générale
Membre de droit



GARANCE CORDONNIER

Adhérente
Elue pour 2 ans



JEAN MOTTE DIT FALISSE

Bénévole
Elu pour 2 ans



ANNA LEBAS

Coordinatrice Accueil
Elue pour 3 ans



Retour sur les temps forts de cette année



ZOOM SUR L'AXE HÉBERGEMENT

Les besoins en hébergement recensés lors des maraudes sont énormes mais les réponses des organismes de droit commun restent rares. Cette année, nous avons **renforcé notre accompagnement** dans les démarches, en particulier pour les dossiers de “Droit À l’Hébergement Opposable” (DAHO). Nous pouvons désormais **déclencher des recours** ou **proposer des référés libertés** lorsque la situation de vulnérabilité le nécessite.

CONSTITUTION DU CONSEIL D'ADMINISTRATION

L'Assemblée Générale du mois de mai 2022 a permis d'élire le nouveau Conseil d'Administration, constitué des deux membres fondatrices, deux bénévoles et une adhérente. Un moment fort qui solidifie les bases de l'association, cette dernière prend de l'ampleur dans son rayonnement territorial et gagne en visibilité jour après jour. Les membres élus ont ensuite tiré au sort la durée de leur mandat (entre 1 et 3 ans).



RAYONNEMENT ASSOCIATIF

Le travail avec les autres **acteurs de terrain** est au cœur de nos missions. Nous tenons à être présents lors d'évènements associatifs du territoire de la métropole lilloise mais aussi durant des temps dédiés aux thématiques du droit des étrangers et de l'accompagnement qui en découle.

Cette année nous avons été présents au **Festival des solidarités**, au forum des associations de Lille, lors d'une table ronde du **CNRS** sur la thématique de la communication avec les personnes exilées ou encore lors de la **journée de sensibilisation à la santé mentale, l'accès aux soins et aux droits des publics en exil et en situation de précarité**.



ELARGISSEMENT DU TERRITOIRE D'INTERVENTION

Notre deuxième année d'activité a été marquée par une **présence accrue de nos équipes sur des terrains plus divers**, avec aujourd'hui **cinq lieux** de maraudes régulières. Bien souvent, **les circonstances invisibilisent la condition des exilé·e·s** – qui ne sont pas présent·e·s que sur les campements, loin de là !



Nos bénévoles **conseillent** ainsi une population plus large. Des personnes qui, autrement, n'auraient qu'un accès très réduit voire aucun accès à un accompagnement, un suivi ou tout simplement une information sur leurs droits et les procédures. Il nous tient donc à cœur de **continuer d'améliorer nos maraudes pour aller vers les personnes dans le besoin et leur proposer des aides concrètes**.



CREATION DU GUIDE DES ASSOCIATIONS POUR NOS MARAUDES

Guide des associations

EXOD

Numéros d'urgence



15 : Pour obtenir une équipe médicale en situation d'urgence/détresse vitale

115 : Pour les personnes sans solution d'hébergement ou victimes de violences conjugales (hébergement d'urgence)

18 : Pompiers - situation de péril ou accident nécessitant une intervention rapide

Recharge de téléphone et crédit

Lycamobile

SIM gratuite dans une épicerie ou tabac puis recharge à partir de 5€ avec sms illimités et appels vers autre Lycamobile. Si vous avez une carte ADA (demandeurs d'asile) : l'opérateur Free est le moins cher. Inscription sur les bornes mobiles (choix du forfait et achat de la carte sim).

Emmaüs Connect

Accès aux outils numériques à prix solidaire (recharges prépayées, téléphones). Propose des ateliers pour s'initier aux services numériques clés et un accès solidaire au matériel et à la connexion.

Permanences connectées sur inscription au 01 80 05 98 80 les mercredi, jeudi et vendredi de 9h30 à 11h/12h30.

Accueil le lundi 14h/18h, du mardi au vendredi 9h/12h et 14h/18h 83 rue de l'Abbé Aerts, Lille (M1 Wazemmes)

2

Marouade du lundi au vendredi de 19h à 23h :

- **Extérieur de Lille** - Rendez-vous via le 115 (Arrêt de fin juillet à septembre)

- **Centre de Lille** - 217 rue des Postes, du lundi au vendredi de 19h à 20h30 (Arrêt du 10 juillet au 16 septembre)

Collectif CASA (Lille de solidarité, Human Appeal, Humanité'aide, Le message, Aléas, Entr'elles, Hasene, Symbioz Actions)

Tous les jours, à partir de 19h30 parvis du parc JB Lebas, Lille (regardez la page Facebook, vous y trouverez le planning)

Île de Solidarité

Marouade lundi, mardi, jeudi de 19h30 à 23h, Lille centre

Humanité'Aide

Marouade vendredi de 19h45 à 22h45, Lille centre (Rihour, République Beaux-Arts, Palais Rameau, Gares)

SJD Solidarité

Dimanche de 15h à 16h30 rue Paul Duez (derrière l'église Saint Sauveur)

Se vêtir

Utopia 56

Vêtements, kit d'hygiène, appel au +33 6 26 30 95 21

La cravate solidaire

Donne des tenues professionnelles et des conseils pour favoriser l'insertion des personnes en recherche d'emploi.

3/5 Allée Léonard de Vinci, Lille (M1 CHU Eurasanté)

Ephatha

Café et vestiaire solidaire

Lundi, mardi, jeudi et vendredi 9h/16h

03 20 19 52 08, 176 rue Lannoy, Lille (M1 Fives ou Marbrerie)

5



Accueil de jour et services

Abej

Accès à un espace hygiène (douches/rasage), boissons chaudes et collations, prises électriques et téléphone à disposition, possibilité de faire des copies.

Du lundi au vendredi 8h/12h et 13h30/18h, fermé le mardi matin, dimanche et jours fériés 8h/12h

03 66 19 09 10, accueil.solferrino@abej-solidarite.fr

228 Rue Solferrino, Lille (M1 République Beaux-Arts)

Ozanam

Dépannage alimentaire

Aide vestimentaire : mercredi 14h/16h pour les familles, jeudi 9h/11h30 et 14h/16h30, vendredi 9h/11h30

Douche/bagagerie : du lundi au vendredi 8h45/11h30 et 13h45/16h30, fermé le mercredi matin

Réservation obligatoire pour le coiffeur :

coups hommes le mercredi 14h00/15h00

coups femmes le lundi 9h00/10h00

03 20 06 00 60, ozanam.ssvp@gmail.com

81 Rue Barthelemy Delespaul, Lille (M1 Wazemmes)

Eole Accueil de jour (femmes seules et familles)

Prestations de 1^{er} nécessité (douches, bagagerie, laverie, produits d'hygiène, accès aux soins, couverture maladie, accès logement et emploi).

Tous les jours de 9h30 à 17h

03 20 57 88 00, contact@eole-asso.fr

8 rue de Tenremonde, Lille (M1 Rihour)

6

Hébergements d'urgence

115 (à appeler régulièrement, dossier SIAO à jour obligatoire)

Utopia 56

Si vous avez une urgence ou besoin d'un hébergement, appelez Utopia au +33 6 26 30 95 21

Centre de la Réconciliation

(Dossier SIAO à jour obligatoire)

Mineurs isolés, familles, femmes seules ou avec enfants.

Permanences lundi et mercredi 14h/18h

03 20 54 97 36,

centre.reconciliation@gmail.com
218, rue d'Arras, Lille (M2 Porte d'Arras)

Cedragir

Centres d'hébergement d'urgence de nuit pour usagers majeurs de drogues non obstinés, hommes et femmes.

Permanence téléphonique de 19h à 2h00

au 03 28 04 53 80

Le Sleep'in, Lille (6. Joao, Tourcoing)

247 Boulevard Victor Hugo, Lille

(M1 Wazemmes, ou Porte des Postes)

Rosa

Solidarité Femmes Accueil (Solfa)

Service d'écoute au 03 20 57 94 27

accueil au 06 58 23 65 79,

ajrosa@asso-solfa.fr

94 rue de Wazemmes, Lille

(M1 Gambetta)

13



DTV La Sauvegarde

Scolarisation, insertion professionnelle, accompagnement éducatif.

03 20 54 14 02,

dtv59@lasauvegardedunord.fr

Centre Vauban, 199/201 rue Colbert, Lille (M2 Port de Lille)

BANTA

Cours de français, cours de soutien, des actions d'orientation et d'accompagnement pour entrer en formations professionnelles ou reprendre des études.

07 81 28 98 62, contact@banta.fr et

formation.pro@banta.fr

Association La Clé

Cours de français et langues étrangères.

03 20 54 06 87,

lacle@associationlacle.org

28/30 rue Ernest Deconynck, Lille

(M1 République Beaux-Arts)

Starter

Cours de français avec diplômes, sur inscription.

03 20 06 86 07, starterlille@orange.fr

5 Rue de la Briqueterie, Lille

(M2 Saint Maurice Pellevoisin)

Centre de la réconciliation

Scolarisation MNA, remise à niveau pour les mineurs en recours, test de niveau

Permanences lundi et mercredi 14h/18h

03 20 54 97 36,

centre.reconciliation@gmail.com

218 rue d'Arras, Lille (M2 Porte d'Arras)

14



EXOD

EVOLUTION CHRONOLOGIQUE



MAI 2021

EXOD a 1 an !! **Première assemblée générale** organisée : retour sur nos actions de l'année écoulée et regard sur les objectifs de l'année à venir. Tenue de l'assemblée générale extraordinaire ayant permis d'élire un nouveau bureau. Réalisation de la première newsletter d'EXOD.

JUIN 2021

- **Mobilisation interassociative** pour le signalement des conditions de vie inhumaines et dégradantes sur le campement de la friche Saint-Sauveur.
- Réalisation de **temps d'échange** (ateliers d'activités sportives)
- Recrutement de Garance, **stagiaire sur le pôle juridique**.

JUILLET
2021

Mobilisation interassociative contre l'**évacuation illégale** des habitants du campement au Parc Matisse.

AOUT 2021

Pause estivale

SEPTEMBRE
2021

- Organisation d'un **apéro de recrutement bénévole** au jardin des géants.
- Réponse à l'**appel à projet de la Fondation de France** : « réveillon solidaire ».

OCTOBRE
2021

- Participation au **forum des associations** de Lille ;
- **Mobilisation interassociative** pour le signalement des conditions de vie inhumaines et dégradantes sur le campement de la friche Saint-Sauveur ;
- Participation **table ronde au CNRS** sur la question de la communication avec les personnes exilées (**Séminaire Migralang 2.0**)



NOVEMBRE 2021

Participation au **Festisol** dans le cadre du Festival des solidarités internationales.

DECEMBRE 2021

- Accueil de Cherley : nouvelle **coordinatrice bénévole terrain** ;
- Médiacités : article sur les livreurs deliveroo et l'accompagnement d'EXOD, repris par Médiapart ;
- **Intervention au CMP** de Ronchin auprès des professionnels de santé ;
- Dépôt de la **demande de financement AIL**

JANVIER 2022

- **Dépôt FDVA** : Fonds du développement de la vie associative ;
- Projet de stage de Cherley : **création du guide des associations d'EXOD** ;
- Reprise des **maraudes à la friche Saint-Sauveur**.

FEVRIER 2022

- Intégration à la **CMAO** ;
- Campagne de **financement participatif** pour le local

MARS 2022

- Création d'un compte **linkedin** ;
- Dépôt **appel à projet Fondation de France** : projet Habitat ;
- Arrivée de Théo SCORNET en tant que **chercheur** au sein de l'association ;
- Développement de l'**axe hébergement** d'EXOD ;
- **Intervention à l'Université Catholique** de Lille auprès des étudiants en criminologie ;
- **Journée de sensibilisation** à la santé mentale, l'accès aux soins et aux droits des publics en exil et en situation de précarité à la Maison des Étudiants de l'université de Lille 1.

AVRIL 2022

- Accueil de Youna en **stage au pôle juridique** ;
- **Requête collective hébergement** Friche Saint-Sauveur ;
- Dépôt **appel à projet Fondation MAIF**.



EVOLUTION CHIFFREE

2021

2022

**PERSONNES
ACCOMPAGNEES**

224

464



PERMANENCES

40

46



**RENDEZ-VOUS
PERMANENCES**

237

215

MARAUDES

106

69

**ACTIONS
JURIDIQUES**

148

329



**ACTIONS
SOCIALES**

133

103

FORMATIONS

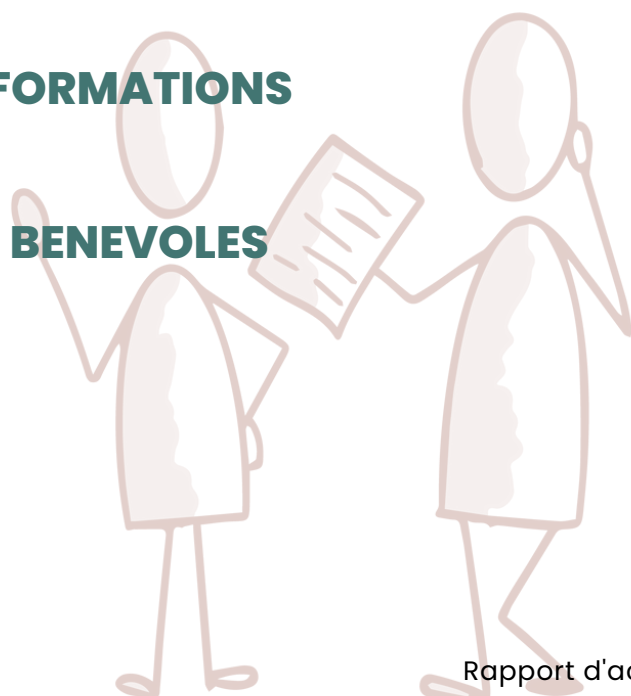
53

27

BENEVOLES

39

34





ACTIONS JURIDIQUES	329
Mails Préfecture du Nord	18
Mails avocat	10
Diagnostics de titre de séjour	74
Dossiers de titre de séjour	12
Conseils sur une demande d'asile	113
Dossiers OFPRA	7
Préparations à l'entretien OFPRA	7
Dossiers CNDA	2
Préparations à l'audience CNDA	5
Démarches consulaires	7
Accompagnement audience TA	1
Conseils minorité (MNA)	11
Conseils/actions sur les conditions matérielles d'accueil de l'OFII	22
Autres juridique	42

ACTIONS SOCIALES	103
Mails OFII	17
Dossiers DAHO (droit à l'hébergement opposable)	22
CV et lettres de motivation	5
Inscriptions en formation	3
Dossiers santé : CSS et AME	29
Déclaration d'impôts	1
Accompagnements dans les structures de soin	4
Autres social	22



TOTAL ORIENTATIONS	506
Prises de rendez-vous EXOD	298
Orientations vers association juridique	51
Orientations via notre listing d'avocats	40
Orientations axe hébergement	32
Orientations axe logement	4
Orientations axe éducation	26
Orientations axe insertion professionnelle	3
Orientations axe santé	14
Orientations vers accueils de jour ou distribution	11
Orientations vers partenaires distribuant du matériel de mise à l'abri	8
Orientations pour une domiciliation	7
Autres orientation	12

NOS PERSPECTIVES POUR L'ANNÉE A VENIR

Afin d'organiser un suivi encore plus poussé, de recevoir les personnes dans de meilleures conditions et d'étendre notre accompagnement à un public plus large, nous continuons de demander des fonds pour ouvrir un poste salarié et louer un local.

Les conditions extrêmes observées sur les campements ne sont qu'un exemple du non-respect des droits fondamentaux des personnes cherchant refuge en France. Puisque les dispositifs de droits communs concernant l'hébergement ne proposent pas de solutions satisfaisantes et que les initiatives citoyennes et associatives sont saturées, nous avons débuté l'écriture d'un plaidoyer afin d'attirer l'attention des pouvoirs publics sur cette situation qui touche la majorité des personnes accompagnées par EXOD.

Si nos fonds nous le permettent, nous pourrions également ouvrir nos formations à l'extérieur. De nombreux organismes nous ont fait part du besoin d'une meilleure connaissance du droit des étrangers afin de mieux accompagner les personnes exilée-e-s. Nous travaillons d'ores et déjà à l'élaboration d'un programme de formation adapté à la complexité des situations administratives.



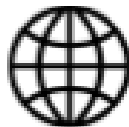
CONTACTS



06 05 53 22 12



contact@exod-asso.org



exod-asso.org



[@exod.asso](https://www.facebook.com/exod.asso)



[@exod.asso](https://www.instagram.com/exod.asso)